



Datum  
2023-03-15

Diarienummer  
KS-2022/1211

Handläggare  
Jon Hugmark  
Jon.hugmark@huddinge.se

Kommunstyrelsens förvaltning

## Gång- och cykelväg Stambanevägen etapp 1 - inriktningsbeslut

### Förslag till beslut

#### *Kommunstyrelsens beslut*

1. Kommunstyrelsens förvaltning ges i uppdrag att planera för ett genomförande av gång- och cykelväg Stambanevägen etapp 1, i enlighet med den inriktning som anförs i tjänsteutlåtande daterat den 15 mars 2023.

### Sammanfattning

Stambanevägen mellan Häradsvägen och Storskogsvägen (etapp 1) är en saknad länk i huvudecykelnätet enligt Huddinge kommuns cykelplan. En projektering har tagits fram med ett breddmått på 3 meter för gång- och cykelbanan, vilket innebär ett avsteg från riktlinjer i teknisk handbok och cykelplan. Anledningen till avsteget var framförallt det begränsade vägutrymmet.

När projektet togs upp i Kommunstyrelsen för genomförandebeslut 2022 återremitterades det till kommunstyrelsens förvaltning för förnyad beredning. De synpunkter som framfördes gällde dels avsteg från cykelplanens breddmått och dels samordning med fortsättningen av Stambanevägen söderut (etapp 2). Även synpunkter kring lokalisering och utformning av passager samt placering av vägmärken lyftes i återremissyrkandet.

Kommunstyrelsens förvaltning har tagit till sig de synpunkter som framkommit kring gång- och cykelbanans utformning och kommit fram till att vissa justeringar kan ge en bättre måluppfyllelse, men att sträckans dragning bör ligga fast.

Kommunstyrelsens förvaltning anser att projektet bör planeras för ett genomförande enligt de justeringar som beskrivs översiktligt i detta tjänsteutlåtande samt mer detaljerat i bilaga 1.

### Beskrivning av ärendet

#### Bakgrund

Stambanevägen mellan Häradsvägen och Storskogsvägen är utpekad som ett huvudecykelstråk i Huddinge kommuns cykelplan. Stråket saknar idag separat cykelbana men gångbana finns. Målet är att bygga ut en gemensam gång- och cykelbana längs sträckan.

HUDDINGE KOMMUN

Postadress  
Huddinge kommun  
Kommunstyrelsens förvaltning  
141 85 Huddinge

Besök  
Kommunalvägen 28

Tfn vxl 08-535 300 00

huddinge@huddinge.se  
www.huddinge.se



Sträckan inom projektet är en viktig del i att skapa ett gent och framkomligt huvudcykelstråk mellan Huddinge C och Stockholm stad via Älvsjöskogen, men även koppla på befintlig cykelbana längs Stambanvägen norr om Storskogsvägen. Huvudcykelstråket korsar även det regionala cykelstråket som förbinder områdena Segeltorp – Stuvsta – Mellansjö vilket medför att projektet är en viktig del i att skapa en bra koppling mellan huvudcykelstråket och det regionala cykelstråket.

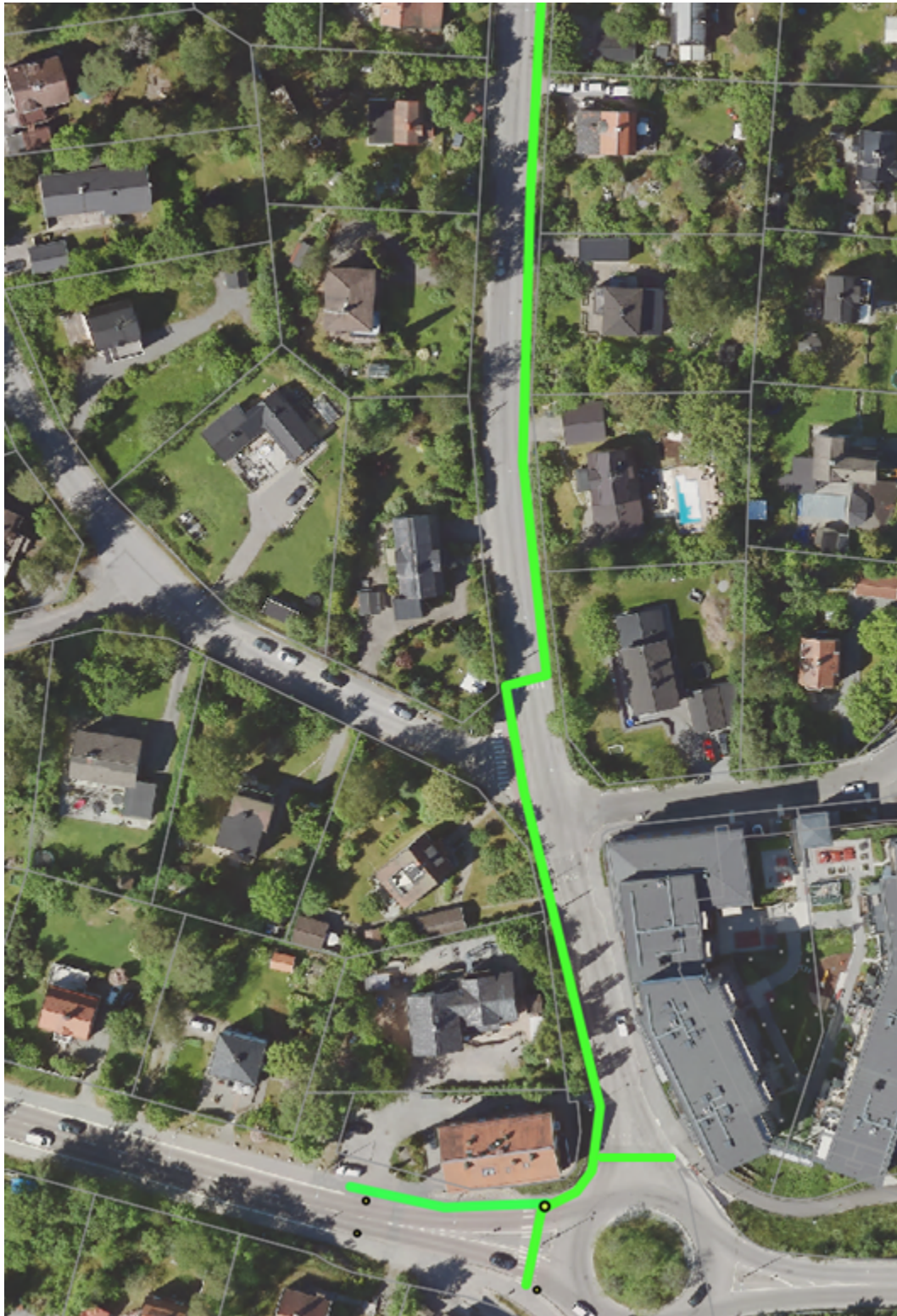
### *Planeringsförutsättningar*

Sträckan som ingår i Stambanvägen etapp 1 visas nedan i figur 1 och 2. Stambanvägen, mellan cirkulationsplatsen med Häradsvägen/Stuvstaleden och korsningen med Storskogsvägen, har hastighetsbegränsningen 40 km/h och trafikeras av ca 1900 motorfordon/dygn. Körbanans bredd varierar utmed sträckan men ligger i snitt kring 6,5 meter. Mellan Storskiftesvägen och Storskogsvägen finns en gångbana på den östra sidan av Stambanvägen. Gångbanans bredd varierar mellan 1,5 - 1,8 meter. Från korsning Storskiftesvägen och vidare söderut mot cirkulationen Häradsvägen/Stuvstaleden finns det gångbana på både västra och östra sidan av Stambanvägen. Även här varierar bredderna gällande gångbanorna. På östra sidan så är bredderna mellan 2,2 - 2,8 meter och på den västra sidan mellan 1,3 - 1,8 meter.



*Figur 1. Sträckning av Stambanevägen som inbegrips inom projektet (etapp 1). Del 1 av 2 (norra delen av etapp 1).*





*Figur 2. Fortsättning. Del 2 av 2 (södra delen av etapp 1).*



Enligt Huddinge kommuns tekniska handbok så ska bredden på en gång- och cykelbana för ett huvudcykelstråk vara 4,0 meter. Projektet har initialt haft detta som utgångspunkt och målsättning. Vid detaljprojektering har det dock framgått att 4,0 meter inte varit möjligt på grund av det begränsade vägområde som finns mellan fastigheterna utmed sträckan samt de höjdskillnader som behöver tas upp vid infarter till fastigheter. I den initiala detaljprojekteringen har projektet även utgått från att körbanans bredd ska vara 6 meter. Det förslag som lades fram utifrån detaljprojekteringen blev därmed en gång- och cykelbana med 3,0 meter bredd.

### *Synpunkter från Kommunstyrelsen*

I juni 2022 togs Stambanavägen etapp 1 upp i Kommunstyrelsens samhällsbyggnadsutskott (SBU) för genomförandebeslut. Ärendet återremitterades till kommunstyrelsens förvaltning för förnyad beredning, inklusive att söka alternativa sträckningar och lösningar även om de inte följer cykelplanen och i enlighet med motiveringen i återremissyrkandet.

I återremissyrkandet framfördes att utifrån det beslutsunderlag som presenterats inte går att säga att den föreslagna lösningen är den bästa som går att åstadkomma. Ett antal punkter lyftes fram där det framfördes att gång- och cykeltrafik får uppenbara nackdelar med föreslagen utformning. SBU ville se ett utökat och reviderat beslutsunderlag där det förhoppningsvis gått att hitta bättre utformning samt där prioriteringar vid intressekonflikter är tydligt redovisade. Projektet har utrett punkterna enligt återremissyrkandet. Detaljerade svar ges i Bilaga 1.

Övergripande består synpunkterna i yrkandet om gång- och cykelbanans bredd och lokalisering samt ett antal tekniska utformningsdetaljer. Ett annat inspel från återremissyrkandet var att skapa en tydligare koppling mellan projekten Stambanavägen etapp 1 och Stambanavägen etapp 2 (söder om Häradsvägen).

### **Förvaltningens synpunkter**

Kommunstyrelsens förvaltning ser Stambanavägen etapp 1 som en viktig del i genomförandet av Huddinges cykelplan. Tillskapandet av en förbättrad gång- och cykelbana utmed sträckan går även i linje med målen inom kommunens trafikstrategi. En gång- och cykelbana utmed sträckan ger en bättre och säkrare gång- och cykelmiljö vilket kan öka andelen gång- och cykeltrafikanter utmed sträckan.

Kommunstyrelsens förvaltning har tagit till sig de synpunkter som framkommit kring gång- och cykelbanans utformning och kommit fram till att vissa justeringar kan ge en bättre måluppfyllelse, men att sträckans dragning bör ligga fast.

Projekt Stambanavägen etapp 1 utvidgats till att även omfatta övergångsstället och cykelpassagen över Häradsvägen, där den ansluter till Stambanavägen etapp 2.

Det är inte lämpligt, framförallt med avseende på trafiksäkerhetsaspekten, att enkelrikta Stambanavägen för att därigenom kunna bredda gång- och cykelbanan.



En lösning med gång- och cykelbanan i samma nivå som körbanan men avskild med pollare är heller inte lämplig. Däremot kommer kommunstyrelsens förvaltning att utreda möjligheten att smalna av körbanan till 5,5 meter för att därigenom kunna öka gång- och cykelbanans bredd till 3,5 meter. Detta i enlighet med teknisk handbok.

Risken för guppig gång- och cykelbana vid utfarter hanteras genom noggrann projektering och noggrant genomförande. Även placering av vägmärken ska ske enligt teknisk handbok. I övrigt kommer väjningsplikt för biltrafik gentemot gång- och cykeltrafik införas vid de två passagerna över Stambanevägen.

Kommunstyrelsens förvaltning anser att projektet bör planeras för ett genomförande enligt de justeringar som beskrivits översiktligt ovan samt mer detaljerat i bilaga 1.

## Tidplan

Givet ett inriktningsbeslut under maj 2023 förväntas projektet kunna få ett genomförandebeslut under hösten 2023, för att sedan genomföras under år 2024.

## Konsekvenser för hållbarhet samt konsekvenser för barn

Åtgärden förväntas skapa bättre förutsättningar för både gång- och cykeltrafikanter utmed sträckan. Detta ligger i linje med kommunens mål om minskade klimatutsläpp genom förbättrade möjligheter för hållbara transporter samt en förbättrad transportinfrastruktur.

En ny gång- och cykelbana ökar särskilt tryggheten och säkerheten för barn.

## Ekonomiska och juridiska konsekvenser

Åtgärden innebär uppskattningsvis en investeringskostnad på ca 12,4 miljoner kronor. Denna investeringskostnad är baserad på en äldre projektering och kommer därför behöva ses över då nya detaljer i projektet har tillkommit (övergångsställe och cykelpassage över Häradsvägen samt förlängd gång- och cykelbana in på Häradsvägen) samt generellt ökade kostnader inom byggbranschen.

Driftkostnaden efter utbyggnad väntas vara i princip densamma som idag. Investeringen är en omDispositionering av vägutrymmet snarare än en nyskapad väg.

Det finns även ett statligt medfinansieringsstöd på drygt 3,5 miljoner kronor. En förutsättning för att erhålla den statliga medfinansieringen är att projektet är klart och slutbesiktigt senast sista december 2024. Om inte detta sker så kommer inga statliga medel att tilldelas, om inte ytterligare en förlängning av tidplanen godkänns av Trafikverket.

Projektbudget tilldelas vid genomförandebeslut.



Projektet innebär inga ytterligare juridiska konsekvenser utöver de släntavtal som har tecknats med fastighetsägare, och som gäller under byggnation. Upphandlingsmetoden och avtalstecknandet är upphandlingsriktiga.

Camilla Broo  
Kommundirektör

Mats Hermansson  
Samhällsbyggnadsdirektör

### **Bilagor**

- Bilaga 1. Besvarande av återremissyrkande
- Bilaga 2. Yrkande om återremiss och beslut från kommunstyrelsen

### **Beslutet ska skickas till**

Kommunstyrelsen  
Miljö- och bygglovsförvaltningen